

說文段注訂補

說文段注訂補第四

蕭山王紹蘭著

復學胡燏棻編刊

蒼鴟舊舊畱也从萑白聲

鴟舊或从鳥休聲

補曰廣雅釋鳥鴟鴞怪鴟也按爾雅怪鴟郭璞注云  
卽鴟鴞也見廣雅今江東通呼此屬爲怪鳥衆經音  
義卷十七引舍人注云謂鴟鴞也南陽名鈞鴞其鳥  
晝伏夜行鳴爲怪也又鴞鴟郭注云今江東呼鴟  
鴞爲鴟鴞亦謂之鴟鴞又萑老鴞郭注云木兔也似  
鴟鴞而小兔頭有角毛脚夜飛好食雞說文雖雖也

籀文從鳥作鴟又云舊鴟舊舊畱也從萑白聲或从  
鳥休聲作鴟又云鴟鴞舊頭上角鴟也又云萑鴟屬  
也從佳從卍有毛角所鳴其民有旤又云鴟鴞也廣  
韻云鴟鴞鴟鴞鳥今之角鴟也大雅瞻卬篇爲鴟爲  
鴟箋云鴟鴞惡聲之鳥莊子秋水篇鴟夜撮蚤察豪  
末晝出瞑目而不見邛山司馬彪蚤作蚤云鴟鴞  
也夜取蚤食萑誤作爪云鴟鴞夜聚人爪於巢中也  
案高誘注淮南主術訓云鴟鴞鴟也謂之老菟夜鳴  
人屋上也夜則目明合聚人爪以箸其巢中此萑誤  
所本也莊子釋文引許慎淮南注云鴟夜聚食蚤蝨

不矢也與高誘異說蚤爪二體古雖通用揆之事理則許注爲雅馴耳鴟鴞晝無所見異於衆鳥故淮南汜論訓云鴟目大而眇不若鼠物固有大不若小者也鴟鴞之鴟古作舊舊與久聲相近故又謂之鴟久海外南經湯山有鴟久郭璞注云鴟久鴟鴞之屬又大荒南經蒼梧之野有鴟久郭注云卽鴟鴞也衆經音義云鴟鴞關西呼訓侯山東謂之訓狐案訓侯之轉聲爲訓狐其合聲則爲鴟矣周禮庭氏掌射國中  
之天鳥若不見其鳥獸則以救日之弓與救月之矢射之鄭注云不見鳥獸謂夜來鳴呼爲怪者卽此屬

矣

王伯申說

紹蘭按舊本怪鴟之名自舊畱或作鴟畱

鴟行舊廢經典習用爲新舊字罕有知其本誼者矣  
竊謂新舊之舊古必用囙不用舊囙部囙春也古者  
掘地爲囙其後穿木石象形中象米也蓋於文囙象  
所掘之地公象所春之米淮南子天文訓曰日經于  
淵隅是謂高春注云高春時加戌民擣春時也又曰  
頓于連石是謂下春注云言時欲冥冥蓋膜字之誤下象息  
春故曰下春是囙有擣春時有息春時擣而復息息  
而復擣迭爲新故但地囙是土土性多疏不能經久  
後世因易之以木木囙爲新則地囙爲故而木質易

朽後世又更之以石石曰爲新則木曰爲故而木石  
之曰又各自遞爲新故遂名春米之具爲臼其聲如  
舊留之舊且用其字爲新舊之舊久假不歸而舊之  
本誼廢矣又新字亦非新舊之新本誼也古必用辛  
不用新斤部新取木也从斤辛聲新但从辛得聲於  
新舊誼無涉蓋辛本皐人辛部辛秋時萬物成而孰  
金剛味辛辛痛卽泣出从一从干辛皐也皐下云犯  
法也从自辛言皐人感鼻苦辛之憂此謂犯法皐人  
許其自辛自辛猶今言自新自部自鼻也象鼻形王  
部皇大也从自自始也自讀若鼻今俗以始生子爲

鼻子周易蠱象先甲三日子夏傳曰先甲三日辛也  
馬融曰所以十日之中惟稱甲者甲爲十日之首蠱  
爲造事之端故舉初而明事始也曰首日端曰舉初  
曰事始皆辛誼之顯著者遂取自辛之誼爲辛其聲  
如取木之新且用其字爲新舊之新久假不歸而辛  
之本誼廢矣然則新舊當作辛曰諸書罕見其文惟  
蔡中郎以齏曰爲受辛猶存曰辛古文古誼於萬一  
此真枕中鴻寶也

𠄎𠄎也

補曰𠄎字解云曲也从犬出戶下𠄎者身曲也𠄎𠄎

也三字連讀亦經典通作乖周易序卦曰家道窮必乖故受之以睽睽者乖也楚辭七諫吾獨乖刺而無當兮王逸注曰乖差也刺邪也乖刺猶乖戾刺戾一聲之轉亦从羊角而分𠂇於𠂇戾从犬身而下曲於戶宜其睽亦刺戾而無當矣 又案曲禮爲天子削瓜者副之爲國君者華之鄭注云副析也旣削又四析之華中裂之不四析也爾雅釋木瓜曰華之夏官形方氏無有華離之地鄭注云華讀爲瓜𠂇之瓜止之使不瓜邪離絕此三華字當爲亦華篆本作𠂇亦𠂇形聲皆相近因以致譌曲禮之𠂇鄭注禮時尙是



𠂔字故解爲中裂若萼則不得以中裂解之至形方  
氏華離鄭破爲𠂔𠂔之𠂔是漢時已誤矣𠂔和離絕  
正𠂔𠂔義也人部無𠂔𠂔卽𠂔之異文

从𠂔而𠂔 注刪𠂔古文別四字云八部曰𠂔分也𠂔  
隸作𠂔乖从𠂔从𠂔皆取分背之意各本此下有𠂔  
古文別此淺人所妄增說詳八部卜部凡許自注云  
某古文某者皆見於許書刀部別下未嘗有𠂔古文  
別之云也𠂔隸从北以𠂔與北形相似也

訂曰𠂔兩角異向有𠂔𠂔意而字譌當作从𠂔者別  
異𠂔亦乖字故讀若乖增𠂔更顯𠂔亦聲吳穎芳說

說文  
理董

紹蘭案段謂水古文別刀部別下無此古文

爲淺人妄增刪之是也至謂水隸作兆乖从竹从兆  
又謂亦隸从北以兆與北形相似則大謬不然水在  
入部解云分也从重入且引孝經說上下有別以爲  
之證足知別非卽水而水別同聲故卽以別說水明  
水音如別也

兵別切

兆在下部州字解云灼龜坼也从

卜水象形水古文兆省是古文水字从水象龜坼形  
且惟恐人之誤切爲水特於水中加匕以爲之識凡  
鈇桃洮洮等字从兆聲者是其音也

治少切

水水異部

異音異文異義二字判然人所共曉段氏乃因廣韻

誤引說文專輒改火爲火則惑之甚者也此注又演爲亦从兆隸書乖从北北兆形似之論以隸變釋古文何異郢書燕說乎

羊祥也

補曰羊祥疊韻晉書禮志引鄭氏婚物贊曰羊者祥也

羴牡羊也

補曰通菝錄云易大壯羴羊觸藩釋文張氏曰羴羴羊也以羴釋羴羴牡羊羴亦牡羊矣羴之爲牡羊也漢書蘇武傳匈奴徙武北海上無人處使牧羴羴乳

乃得歸注者曰羝牡羊不當產乳故設此言示絕其  
事詩大雅取羝以輶傳云羝羊牡羊也說文亦云羝  
牡羊也急就篇注羝牂羊之牡也吳羊牝曰牂云牂  
羊之牡者猶云吳羊之牡也吳羊牡玃注者以玃  
爲吳羊白羝廣韻亦云玃白羝羊也據急就篇廣韻  
竝以羝指謂吳羊據爾雅說文廣雅竝以玃指謂夏  
羊匈奴宜玃玃而云玃玃均之爲牡故羝玃可互通  
是以廣雅亦謂吳羊牡一歲爲牯羊而易大壯釋文  
亦遂以玃釋羝也

羝讀若晉

注云羝从執聲執與沈皆七部字也讀若

晉之晉疑有誤

訂曰晉當作晉弄部晉字解云讀若蕤蕤一曰若存  
晉籀文晉一曰晉卽奇字晉音爲晉之籀亦卽奇字  
晉則晉晉晉三字同音而晉有疑存之讀與鞏讀若  
晉正同段云疑有誤蓋未之浚攷矣

羗西戎牧羊人也 注改牧羊人三字爲羊種二字云  
各本作从羊人也廣韻韻會史記索隱作牧羊人也  
學者多言牧羊人爲是其實非也下文言夔焦僥字  
乃从人東夷字乃从大南方蠻閩字从虫以其蛇種  
也北方狄字从犬以其犬種也東北方貉字从豸以

其豸種也故字皆不从人假令羌字从人犛羊則既人之矣何待夔僂字始从人哉且何不入儿部而入羊部哉是則許謂爲羊種與蛇種犬種豸種一例各本作牧羊人似取風俗通竄改御覽引風俗通曰羌本西戎卑賤者也主牧羊故羌字从羊人因以爲號按應氏風俗通其語有襲用說文者有竄改說文者其說貉不从豸種之說亦見御覽則說羌不从羊種正同今正

訂曰各宋本及小徐本皆作牧羊人集韻類篇引亦同不獨廣韻韻會索隱諸書爲然也段據解中四種

又據虫部蠻閩皆云蛇種犬部狄云犬種豸部貉云豸種因改牧羊人爲羊種謂羌不得从人假令羌字从人牧羊則旣人之矣何待夔僥字始从人且何不入人部而入羊部今謂許於下文明謂夔僥頗有順理之性故从人羌則以牧羊爲事其字形聲兼會意故其解明云从人从羊羊亦聲是以不入人部而入羊部風俗通言羌主牧羊字从羊人所說正與許合牧誓曰及庸蜀羌髳微盧彭濮人人字統八國爲文則西戎牧羊之羌武王亦旣人之矣豈人之而反不得从人乎推之蠻閩貉狄周官蠻隸百有二十人

閩隸百有二十人貉隸百有二十人皆與夷隸竝列

同稱爲人左氏多言狄人明其爲種各異爲人則同

許書多有文立於此例通於彼者

錢氏曉徵曰說文木東方之行金西方

方之行火南方之行水北方之行則中央可知鹹北方味也而酸苦辛甘皆不言方霜水音也而宮商徵

角皆不言某音青東方色也赤南方色也白西方色也而黑不言北方黃地之色也而元不言天之色鐘

秋分之音鼓春分之音而不言二至笙正月之音管十二月之音而不言餘月龍鱗蟲之長而毛羽介蟲

之長不言皆舉此文據羌字所从解云西戎牧羊人

一以見例 即可見蠻閩狄貉之皆人於蠻閩下云蛇種狄下云

犬種貉下云豸種亦可見羌之爲羊種故下文特申

言南方蠻閩从虫北方狄从犬東方貉从豸西方羌



从羊而總之曰此四種也互相證明正舉一反三之  
例且下文云唯東夷爲大人也稱人而別之曰大  
故夷字列於大部夔焦僥以其頗有順理之性故从  
人列於人部羌則牧羊人故亦从人列於羊部其餘  
三種以羌字之例可推故不必稱人蠻閩列虫部狄  
列犬部貉列豸部區別井然於此可見許書條例之  
精當矣段乃輒刪牧字改人爲種不幾於許氏所謂  
未覩字例之條者與

从儿从羊羊亦聲 注改从儿从羊四字爲从羊儿三  
字云各本作从人从羊誤也今正羊儿者羊種而人

脰也

訂曰从儿从羊宋刻大徐本及今大小徐本皆如此  
廣韻引同集韻類篇皆作从儿段氏最信韻會今韻  
會亦作从儿从羊足徵舊本皆然段何所據而改爲  
从羊儿蓋因風俗通云羌字从羊人故有此改然彼  
乃應仲遠所自說竝未明引說文不能定許書必同  
彼說當依各舊本爲是段又解之曰羊儿者羊種而  
人脰也此又據古文奇字儿人在下之說故以爲人  
脰脰者脰膾也如段說是羌唯脰與人同其餘皆與  
羊同豈羌人亦首有角而後有尾乎蓋不然矣

南方蠻閩从虫北方狄从犬東方貉从豸西方羌从羊  
此六種也 注云上文祇有四種不得言六或云此當  
作有謂羌有六種明堂位爾雅所云六戎也今按亦  
非文義當云皆異種也以引下文从人从大之字

訂曰虫部蠻南蠻蛇種从虫絲聲閩東南越蛇種从  
虫門聲犬部狄赤狄本犬種狄之爲言淫辟也从犬  
亦省聲豸部貉北方豸種从豸各聲孔子曰貉之爲  
言惡也六種當爲四種蠻閩皆从虫爲一種狄爲一  
種貉爲一種羌爲一種故云此四種也古文四作𧈧  
篆文六作𧈧形近致譌段注乃引或說此當作有謂

羌有六種既斥爲非又自說之曰當云皆異種也亦  
肌說

西南夔人焦僥从人蓋在坤地頗有順理之性

補曰人部夔字解云樅爲蠻夷从人棘聲僥字解云  
南方有焦僥人長三尺短之極从人堯聲夔禮記作  
棘王制西方曰棘鄭注云棘當爲夔夔之言偏使之  
偏寄於夷戎此云西南者夔在西方焦僥在南方也  
周易說卦傳曰坤順也許氏將說夔與焦僥从人之  
意以其有順理之性故先言蓋在坤地以見坤有順  
義其位又在西南正當夔焦僥之地耳水經江水又

東南過夔道縣北注云縣本夔人居之地理風俗記曰夷中最仁有仁道故字從人此直以東夷俗仁說夔與許言頗有之說不合海外南經焦僥國在三首東郭注云其人長三尺穴居能爲機巧有五穀食此但以機巧說焦僥與許言順理之義尙不相背蓋如公輸般之機巧非孟子所謂機變之巧也

唯東夷从大大人也

補曰大人也謂大字卽人字也大字說云天大地大人亦大故大象人形古文人也夷字解云平也从大从弓東方之人也海外東經大人國爲人大大荒東

經有大人之國有大人之市名曰大人之堂有一大人踐其上張其兩耳

夷俗仁仁者壽

補曰夷仁一聲之轉人部仁字解云親也𠄎古文仁玉篇尸部𠄎古文夷字又引說文曰古文仁字是夷仁古通也夷在東方漢書律秝志曰少陽者東方於時爲春仁者生地理志曰箕子去之朝鮮教其民以禮讓又曰可貴哉仁賢之化也然東夷天性柔順異於三方之國後漢書東夷列傳曰王制云東方曰夷夷者祗也言仁而好生萬物祗地而出朝鮮卽東夷

東方仁主生故許云夷俗仁仁者壽下又稱不外之國爲之證也

有君子不外之國

補曰鳥部鳳字解云出於東方君子之國海外東經

君子國衣冠帶劍食獸使二大虎在旁其人好讓不

爭

淮南墜形訓東方有君子之國高注東方木德仁故有君子之國其人衣冠帶劍食獸使二文虎也

語本此大虎當作文虎

大荒東經有君子之國其人衣冠帶劍

此卽許說君子之國也不外之國東方未見楚辭天問云何所不外王逸注引括地象曰有不外之國此不言何方大荒南經有不外之國阿姓甘木是食又

有不从民海外南經不从民其爲人黑色壽不从又有不从之鄉楚辭遠游云畱不从之舊鄉呂氏春秋求人篇禹南至不从之鄉此皆在南不在東後漢書東夷列傳曰天性柔順易以道御至有君子不从之國焉此卽許說也

孔子曰道不行欲之九夷乘桴浮於海有以也

補曰桴當爲泝泝編木以渡也正字桴倉棟名假借字論語子罕篇子欲居九夷馬融曰九夷東方之夷有九種也疏引東夷傳曰夷有九種畎夷干夷方夷黃夷白夷赤夷元夷風夷陽夷又一曰元菟二曰樂



浪三日高麗四曰滿節

皇侃義疏作滿節

五曰鳧臯

皇疏作臯更

六曰索家七曰東屠八曰倭人九曰天鄙公治長篇道不行乘桴浮於海馬曰桴編竹木大者曰楫小者曰桴地理志曰孔子悼道不行設浮於海欲居九夷有以也夫許說本此

𦰇古文羌如此 注云不得其說

訂曰案𦰇古文以爲艸字西方積久羌戎以艸爲覆故从𦰇从二久與寒同意

𦰇部𦰇東也从人在𦰇段下以艸薦覆之下有久段

氏不得其說疏矣何如海說 紹蘭案𦰇與羊之𦰇同意亦謂羊也𦰇从四人人與儿同意亦謂人也从

四人者取其人衆牧羊卽篆文羗字所從出也然則古文亦旣人之且衆人之矣何獨於篆之从人羊疑之而於古文从叒中則云不得其說乎此非不得其說也恐說之則前說不可通耳

羗進善也 注云進當作道道善導以善也顧命誕受羗若馬曰羗道也文王拘羗里尙書大傳史記作羗里

訂曰段據顧命馬注謂進當作道今謂道善不若進善之顯江氏叔溼曰說文羊部羗進善也又厶部羗字重文作誘古文作羗則誘羗同字鄭箋詩衡門敍

云誘進也故云羨進釋文引馬注云羨道也案承天  
改殷命之下而言文武誕受羨若則是謂文武受天  
命而進順之故羨當訓進馬以羨爲道似未安

尚書集注

音疏許解羨作進其義自通不得以馬說改許義也吳

氏西林曰別列羨字在亼部羨之古文同誘誘進於  
善也从羊者从善省會意

說文  
理董

畧同江說較段爲長

从羊久聲

補曰苟字說曰从羊省羊與義善美同意羨爲進善  
故从羊久字說曰從後灸之象人兩脛後有距也是  
久亦有進義故羨从久聲

文王拘羑里在湯陰

補曰水經蕩水注云羑水出蕩陰西北地里志曰縣之西山羑水所出也羑水又東流逕羑城北故羑里也史記音義曰羑里在蕩陰縣廣雅羑獄犴也夏曰夏臺殷曰羑里周曰囹圄皆圜土昔殷紂納崇侯虎之言囚西伯于此散宜生南宮括見文王乃演易用明否泰始終之義焉羑城北水積成淵東至內黃羑水又東歷黃澤入蕩地里志曰羑水至內黃入蕩者也

鬻鳥也

補曰經典通作難難金翅鳥也郝氏懿行云木難似  
難鳥所爲 紹蘭案文選樂府詩注引越南志曰木  
難金翅鳥沫所成碧色珠也蓋金翅鳥本名難因其  
沫結成珠故偁此珠爲木難太平御覽卷八百六引  
廣志作莫難又卷九百二十七引符子曰晏嬰云有  
鳥曰金翅民謂爲羽豪其爲鳥也非龍肺不食非鳳  
血不飲其食也常飢而不飽其飲也常渴而不充生  
未幾何夭其天年而外觀晏子之言足知金翅鳥之  
所以名難也難行而鷓廢難易之義行而鷓之本義  
亦廢矣汗簡引尙書作鷓古文四聲韻引古尙書作

鷓此皆古文从鳥之鷓

从鳥莖聲

補曰莖部莖黏土也凡从莖得聲之字如艷勤等皆有難義

鷓鷓或从佳

補曰鷓乃鳥名易乃虫名但借其音以識人語難易之名吳穎芳說說文理董紹蘭案古文四聲韻引籀韻作鷓與此略同

鷓古文鷓

補曰小徐本無此字據古文四聲韻引說文作鷓明

當有此古文汗簡作

籀古文鸛

補曰齊侯鋪鐘銘需命𪛗老校此古文而省矣

籀古文鸛

補曰古文四聲韻引古老子作𪛗王存又切韻作𪛗  
又作𪛗與此略同吳氏曰从雀从古文豆之𪛗省

籀孝鳥也

補曰周頌思文篇鄭箋云火流爲鳥五至以穀俱來  
孔疏引書說曰鳥有孝名武王卒父業故鳥瑞臻初  
學記卷三十引春秋運斗樞曰飛翔羽翮爲陽陽氣

仁故烏哺公也案烏哺公故書說烏有孝名許云烏  
孝烏本書說文選補亡詩噉噉林烏反哺于子李善  
注引毛詩曰相彼反哺尙在翔禽今毛詩無此文蓋  
逸詩之譌

象形 注云烏字點睛烏則否以純黑故不見其睛也  
補曰六書故云烏者象其飛烏黑不辨其目故視烏  
而殺之殺謂滅其目也段說本此吳氏理董云烏鳥  
俱象形形無分別烏之象形蓋象古文絜也此象但  
从鳥而去其●以識其別

孔子曰烏昉呼也 注改昉爲亏其說云亏於也象气



之舒亏呼者謂此鳥善舒气自叫故謂之鳥

訂曰目部眇張目也从目亏聲一曰朝鮮謂盧童子  
曰眇眇呼者張目而舒其气鳥之爲文空其目無盧  
童子卽是張目之義眇从亏得聲眇呼亏呼皆疊韻  
亏部亏於也象气之舒亏从亏从一一者其气平舒  
似無庸改眇爲亏也初學記卷三十引春秋元命包  
曰日中有三足鳥者陽精其僂呼也注云僂呼溫潤  
生長之言案口部呼外息也吸內息也呼對吸言則  
外息是平舒其气僂謂鳥脰句僂僂呼者句脰而舒  
气故以爲溫潤生長之言然則眇呼爲張目而呼僂

呼爲句脰而呼皆謂舒氣形異而義則同矣引孔子曰者玉部亾部大部禾部及此凡五見蓋夫子逸說載在傳記者許氏猶及見之今亾論語入佞篇子曰嗚呼釋文云或作烏乎此舊本也烏乎卽下文許所謂助氣者

取其助氣故以爲烏呼

補曰烏呼猶烏乎烏乎猶烏烏史記李斯列傳夫擊甕叩瓠彈箏搏髀而歌呼嗚嗚嗚嗚當作烏烏漢書楊惲傳酒後耳熱仰天拊缶而呼烏烏師古引李斯上書作烏烏知史記舊本如此烏烏亦是助歌呼之

氣

繼古文鳥象形

補曰吳氏理董云首々从儿變左々右々象翬羽下體从匕而增爲𠃉と象兩足并𠃉則不并而以𠃉象其爪也阮氏鐘鼎款識載棺妃彝其銘有錫十甬執之文又云伯遲父又云我惟錫壽我不𠃉阮據說文釋𠃉爲種壽爲嚙不爲不𠃉不爲於耒而說之曰我不烏耒者我乃大於耒也烏字見說文卽於字耒象曲木之形於耒猶言于耜謂伯遲父

遲阮釋爲辟誤錫𠃉

可大修耒耜以勸耕也此古文繼勵存於彝器者

象古文鳥省

補曰鳥鳥亦有用此字者穆天子傳虎豹爲羣於鶴與處郭注云於讀爲鳥於鶴與虎豹對文是於卽象古文鳥省者郭云於讀爲鳥則誤分於鳥爲兩字矣吳氏理董云右省爲人二卽之變

鷓鴣也 注云易本鶴字自經典借爲履易字而本義廢矣周禮注曰複下曰易禪下曰履小雅毛傳曰易達履也達之言重沓也卽複下之謂也

補曰焉字解云易者知太歲之所在湯字解云韃鴛山雒知來事鳥也通作鶴詩召南鵲巢鄭箋云鵲之

作巢冬至架之至春乃成月令季冬之月鵲始巢

鵲巢

箋言冬至架之月令季冬始巢不同者鵲巢疏云推度災曰鵲以復至之月始作室家鵲鳩因成事天性如此也復於消息十一月卦故知冬至加功也月令十二月鵲始巢則季冬猶未成也故云至春乃成也此與月令不同者大率記國中之候不能

不有早晚詩緯主以釋此故依而說焉

淮南子汜

論訓乾鵲知來而不知往高注云乾鵲鵲也乾輪聲

近乾鵲卽韓馮山鶴修務訓若鵲之駁此自然者不

可損益又云鵲者駁也

鵲駁與魚躍對文駁猶躍也

初學記引本

艸曰五月五日鵲腦入術家用一名駁鳥又引易統

卦曰鵲者陽鳥先物而動先事而應見於未風之象

令失節不巢癸氣不通故言春不東風也又引東方

朔傳曰以人事言之從東方來鵠尾長傷風則傾倍風則蹙必當順風而立是以東鄉鳴也

訂曰小雅車攻傳以易爲達履周官履人注複下曰易禪下曰履故段氏以重沓釋毛傳達履之達沓字解曰語多沓沓也重沓之云於達義無所據今謂達之言夾攻工記曰以達于川又曰兩川之間必有川焉明川在兩山之夾故曰達故知達履卽夾履內則天子之閣左達五右達五鄭注達夾室孔疏引崔氏云宮室之制中央爲正室正室左右爲房房外有序序外有夾室天子尊庖廚遠故左夾室五閣右夾室

五閣明堂位刮楹達鄉鄭注每室八窗爲四達攷工  
記匠人四旁兩夾窗鄭注窗助戶爲明每室四戶八  
窗賈疏云言四旁者五室室有四戶四戶之旁皆有  
兩夾窗則五室二十戶四十窗也然則夾室謂之達  
夾窗謂之達故複下曰易卽謂之達易衣部複重衣  
也複卽夾也夾卽達也達易之義蓋如此革部鞅字  
解曰鞅鞅沙也从革从夾夾亦聲此鞅鞅亦卽達屨  
以革爲之故云从革夾夾亦聲形聲兼會意推之爾  
雅釋宮之樞達攷工記輪人之達常皆與達屨同義  
互詳革部鞅下木部樞下

象形

補曰下體象同鳥鳥上體曰象巢易知太歲所在而

作巢也吳穎芳說

說文  
理董

籀篆文易从佳咎

補曰晉韓籍字叔禽說文籀篆文易从佳昔聲誰籍

古字通左傳成公二年正義引世本蒲城誰居秦策

醫扁鵲

同誰

見秦武王史記扁鵲傳正義引黃帝八十

一難序云秦越人與軒轅時扁鵲相類仍號之爲扁

鵲莊子齊物論瞿鵲子問乎長梧子是古人多以誰

爲名者也史記項羽本紀項籍字羽與此同王引之



說

周秦名  
字解故

效光景流也

補曰淮南子精神訓如光之耀如景之效今本效譌  
放讀書雜誌云劉績依文子九守篇改放爲效案劉  
改是也如景之效謂如景之效形也效與耀爲韻若  
作放則失其韻矣紹蘭按放當爲效字之壞也效者  
光景流也效从白故爲光景从放故爲流然則淮南  
本作如景之效謂景之流許解效爲光景流正取淮  
南爲義也文子九守篇亦本作效傳寫者多見效寡  
見效又以效與耀韻因誤效爲效不知效讀若侖正

與燿爲韻抑風簡兮篇左手執籥右手秉翟卽其明證矣是知劉本改放爲效放固失之而效亦未爲得也

从白

補曰白下云西方色也此說敷爲尃景之意

从放

補曰放卽流也大學云放流之此說敷有流義

讀若侖

補曰精神訓敷與燿韻許讀若侖者說文炎部燄於湯中燖肉衆經音義卷四引作淪肉燖淪皆从侖聲

皆鬻字之借字。鬻部鬻內肉及菜湯中薄出之。从鬻  
翟聲。既夕禮記菅簪三其實皆淪。鄭注米麥皆湛之。  
湯淪卽鬻也。呂氏春秋期賢篇今夫爚蟬者務在乎  
明其火。荀子致士篇作燿蟬。皆侖翟聲同之證。故敷  
讀若侖。淮南與燿爲韻矣。

爲相付也。注受者自此言受者自彼言其爲相付二  
也。

補曰周書梓材篇皇天既付中國民又云用懌先王  
受命上言付下言受卽受相付之義。

从受舟省聲。注舟省聲蓋許必有所受之。

補曰辟氏欸識孟和鐘銘受天命以受屯魯受正从舟號姜敦叟福無疆師危敦庶受天命尹卣銘受乃永魯阮氏欸識頌壺銘尹氏受王命書頌拜稽首受命頌敦銘同天錫簋銘帝受元命張仲簋銘受無疆福寰盤銘共受王命書古文受字中皆从舟篆變爲𠂔故許云舟省聲蓋省𠂔之𠂔而存其一左右垂之因以爲聲也惟辟氏所載敦敦銘受釐之受作受此古文之變體省其中一畫卽𠂔字

𠂔 讀若槩岸之槩 注槩岸未聞槩當作岸岸者岸高也五割切槩音同蓋轉寫者以其音改其字耳

訂曰槩當爲岩讀者不識岩字輒增爲槩也自部岩  
危高也从自少聲讀若臬故許於此讀占若岩岸之  
岩段氏讀說文不輒乃云槩當作尸失之矣

殯从在棺將遷葬柩賓遇之

注按士喪禮主人奉尸

由阼階鄉西階斂於棺棺先在肆中矣所謂殯也在  
西階故檀弓曰殯於客位又曰周人殯於西階之上  
賓之也釋名亦曰於西壁下塗之曰殯殯賓也賓客  
遇之言稍遠也此去葬期尙遠非將葬賓遇之也將  
葬而朝於祖而設遷祖奠而載柩於車而祖而設祖  
奠而設葬奠此不得名殯淺人竄改之致此不通耳

當云屍在棺肄於西階賓遇之

訂曰喪禮之節始於也小歛與大殮也殯也葬也是其大略也如段氏所說自朝祖至設葬奠其事在殯後葬前故得統於殯而解以賓遇之雜記或問曰夫既遣而包其餘猶既食而裹其餘與君子既食則裹其餘乎曾子曰吾子獨不見大饗乎夫大饗既饗卷三牲之俎歸於賓館父母而賓客之所以爲哀也案既遣而包其餘卽既夕禮所云苞牲取下體正在葬奠讀遣之時而曾子以爲父母而賓客之然則許解殯云將遷葬柩賓遇之與曾子說正合其義自通非

淺人所能竄改也段氏乃拘于常說謂當云厥在棺  
肆于西階賓遇之無亦未達禮意及許意與至外與  
夙古多通用如左氏文十二傳外傷未收哀十六年  
傳余知其外所史記秦本紀晉楚流外河二萬人漢  
書酷吏傳安所求子外呂氏春秋義賞篇氏羌之民  
其虜也不憂其係纍而憂其外不焚也離謂篇富人  
有溺者人得其外者又期賢篇扶傷輿外皆是也淮  
南子兵略訓同

體總十二屬也

注云十二屬許未詳言今以人體及

許書屨之首之屬三日頂日面日頤身之屬三日肩

曰脊曰尻手之屬三曰左曰臂曰手足之屬三曰股  
曰脛曰足合說文全書求之以十二者統之皆此十  
二者所分屬也

訂曰案段注似未知許說所本也二當爲三韓子解  
老篇人之身三百六十節四肢九竅其大具也四肢  
與九竅十有三者十有三者之動靜盡屬於生焉屬  
之謂徒也故曰生之徒也十有三至其外也十有三  
具者皆還而屬之於外外之徒亦十有三故曰生之  
徒十有三外之徒十有三韓非說止此然則屬之謂徒以  
其屬於生屬於外計其屬則十有三謂四肢九竅也



總括人身全體而無不具故許氏云體總十三屬也  
此據老子韓非爲說異於鄉壁虛造者矣

繪骨摘之可會髮者从骨會聲詩曰體弁如星 注云

衛風文今作會弁毛傳云弁皮弁所以會髮按此傳  
極可疑蓋淺人改竄也皮弁者諸侯所以視朔及與  
諸侯相朝聘非爲會髮之用也云所以會髮殊不辭  
矣說文多沿毛傳其云可會髮者必本毛傳此文蓋  
毛詩本作體弁傳本云體所以會髮弁皮弁正同周  
禮故書皮弁體五采謂先束髮而後戴弁其光耀如  
星也自鄭箋毛詩乃易體爲會釋爲弁之縫中與注

周禮從今書不從故書正同後人據箋改傳致有此不通耳毛許先鄭說詩禮皆與後鄭不同其義則後鄭爲長

訂曰此引詩說體从骨會聲之意許引本作會後人望文加骨也體本骨摘所以摘髮如象掃之類而又可導髮使會故許解體爲骨摘之可會髮者體施於髮弁冒體上體與弁異物非會縫與弁同物者可比安得併之曰體弁體者骨所爲無采飾非會縫中結五采玉者可比安得美之曰如星由此言之體旣不能與弁連併又不合有如星之目則經云會弁如星

不獨毛本爲然卽三家詩亦不得別僣爲膾弁則許引詩作會弁明矣毛傳云弁皮弁所以會髮箋云會謂弁之縫中飾之以玉鑠鑠而處狀如星也弁縫飾玉卽知會不以骨夏官弁師亦作會鄭彼注引是詩會弁如星此鄭本作會之明證箋無駁傳之文知傳亦本作會也弁師王之皮弁會五采玉璫故書會作膾鄭司農云讀如馬會之會謂以五采束髮也士喪禮曰檜用組乃笄檜讀與膾同書之異耳說曰以組束髮乃著弁之謂檜沛國人謂反紒爲膾元謂會讀如大會之會會縫中也璫讀如薄借璫之璫璫結也

皮弁之縫中每貫結五采玉十二以爲飾謂之綦又  
士喪禮鬻用組乃笄注云用組束髮也古文鬻皆爲  
括然則故書及沛國人反紒之髻先鄭所傳士喪禮  
之檜今本土喪禮今文之鬻古文之括異名同實皆  
是絜髮之義先鄭說髻以五采束髮又引反紒爲髻  
皆與骨摘可會髮之髻同名異實非衛風及弁師之  
會故後鄭不從讀會如字解爲弁之縫中足知詩本  
作會不作髻許引詩亦是會不得作髻矣詩釋文乃  
云說文作髻是此字唐時已譌元朗不能辨正詩攷  
因之亦作髻而段氏遂欲據之以改毛詩謂毛傳弁

皮弁可以會髮極可疑以爲淺人改竄毛詩本作鶖  
弁今按此箋申傳並無異言知毛傳本是會弁推段  
氏致疑之故以皮弁非所以會髮傳當同周禮故書  
皮弁鶖五采先束髮而後戴弁光耀如星今據士冠  
禮記周弁殷尋夏收鄭彼注云收言所以收斂髮也  
夏冠名收可以收髮周冠名弁何以獨不可會髮乎  
弁之會縫結采玉爲璣王用十二其玉五采侯伯用  
七其玉三采武公之弁當飾七玉故望其會弁而見  
三采之玉粲若七星若如段云以采束髮而戴弁則  
組爲弁所覆詩人又何從見其如星之光耀乎況先

鄭所說膾以五采組爲之亦難擬以如星許氏所說  
膾以骨爲之更非星之可比段氏以先鄭之組膾說  
許氏之骨膾旣於舊說難通而又欲以組膾骨膾易  
毛詩弁縫之會尤與經義不合段又於周禮漢讀攷  
云釋弁不當先於會一疑也據正義鄭箋乃有皮弁  
字毛不言皮弁二疑也云皮弁可以會髮以釋經文  
會弁似涉皮傅三疑也當云膾可以會髮無弁皮弁  
三字爲許叔重所本今按傳本作會不作膾無煩先  
釋會字以會髮人所共曉故釋弁而及會此無可疑  
一也孔疏釋傳如傳中瑱字美石字疏皆未有明文

其引禮記周弁亦卽釋毛皮弁何獨必須顯出皮弁

二字此無可疑二也皮弁可以會髮猶夏收可以收

髮且會有合義

爾雅釋詁及說文會部皆云會合也

毛云會髮謂以弁

合於髮會又有聚義

廣雅釋詁會聚也

許云會髮謂以膾聚

其髮同用會字而言各有當以此釋經何以皮傅此

無可疑三也若謂當作膾所以會髮無弁皮弁三字

不知傳必出此三字者以弁有韋弁爵弁之殊又有

冠弁通傅之異故齊風甫田傳云弁冠也鴉鳩頰弁

傳皆云弁皮弁以著其別如段所言是經止當作會

如星弁爲贅文可刪矣說更非是且其注說文曰傳

本云膾所以會髮弁皮弁是段已謂本有此三字漢  
讀或何以又云當無也至謂爲許叔重所本許以會  
膾疊韻因引會弁之會解膾从會聲非謂膾字出衛  
詩亦非謂詩之會弁作膾弁今作膾弁者乃後人因  
篆文作膾而誤改之非許書原本如是若璵麗蘇晴  
寧之屬皆其比也

玉部璵下引詩璵彼玉璵以證璵  
从璵聲今誤作璵彼璵部麗下引

易百穀艸木麗於土以證麗从麗聲今誤作麗於土  
蘇下引夏書厥艸惟條以證蘇聲今誤作蘇目部  
暗下引周書武王惟冒以證冒聲今誤作冒目部  
下引易豐其屋以證豐聲今誤作寧其屋豈許書原

本如  
此乎

命心下鬲上也 注云韓詩外傳說人主之疾十有二



鬲尙其二也

訂曰案韓詩外傳言人主十二疾有鬲尙云無使下情不上通則鬲不作上材恤下則尙不作然則鬲是鬲塞病卽素問陰陽別論三陽結謂之鬲非尙鬲之鬲尙是尙瞽卽目部尙目無牟子非膏尙之尙段氏引韓詩而云鬲尙其二以爲尙字之證誤亦甚矣

鬲水臧也 注云今尙書古尙書說同

補日月令孟冬之月祭先腎鄭注云先祭腎者陰位在下腎亦在下腎爲尊也孔疏引異義云今文尙書歐陽說五行大義引尙書下有夏侯二字腎水也古尙書說腎水也

許慎謹案月令冬祭腎鄭云冬位在後而腎在下腎也脾也俱在兩下今醫病之法以腎爲水

詳見心部

呂氏

春秋孟冬紀祭先腎高注云祭祀之肉先進腎屬

水自用其藏也

淮南子時則訓注略同

太元經曰一六爲水藏

腎白虎通曰樂動聲儀曰腎之爲言窈也以窈窈也

五藏腎智腎所以智何腎者水之精智者進止無所

疑惑水亦進而不惑北方水故腎色黑水陰故腎雙

釋名曰腎引也腎屬水主引水氣灌注諸脈也素問

曰腎者作疆之官技巧出焉又曰腎者主蟄封藏之

本精之處也其華在髮其充在骨爲陰中之少陰通

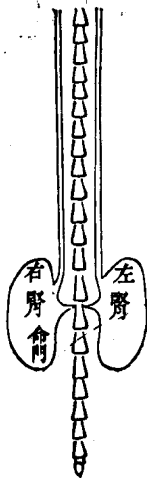
於冬氣

从肉陔聲

補曰腎之言堅也岐伯云腎主蟄又曰作強之官是  
其誼也氣通于冬冬水行故爲水藏

腎

圖



金藏也 注云各本不完當云火藏也博士說以爲  
金藏下文脾下當云木藏也博士說以爲土藏肝下  
當云金藏也博士說以爲木藏乃與心字下土藏也  
博士說以爲火藏一例元應書兩引說文肺火藏也  
其所據當是完本但未引一曰金藏耳五經異義云  
今尙書歐陽說肝木也心火也脾土也肺金也腎水  
也古尙書說脾木也肺火也心土也肝金也腎水也  
許慎謹案月令春祭脾夏祭肺季夏祭心秋祭肝冬  
祭腎與古尙書同鄭駁之曰月令祭四時之位乃其  
五藏之上下次之耳冬位在後而腎在下夏位在前

而肺在上春位小前故祭先脾秋位小卻故祭先肝  
腎也脾也俱在鬲下肺也心也肝也俱在鬲上祭者  
必三故有先後焉不得同五行之義今醫病之法以  
肝爲木心爲火脾爲土肺爲金腎爲水則有瘳也若  
反其術不舛爲劇鄭注月令自用其說從今尙書說  
揚雄大元木藏脾金藏肝火藏肺水藏腎土藏心從  
古尙書說高注呂覽於春祭先脾曰春木勝土先食  
所勝也一說脾屬木自用其藏也於夏祭先肺曰肺  
金也祭禮之先進肺用其勝也一曰肺火自用其藏  
於秋祭先肝曰肝木也祭祀之肉用其勝也故先進

肝一曰肝金也自用其藏也於冬祭先腎曰腎屬水  
自用其藏也於中央土祭先心曰祭祀之肉先進心  
心火也用所勝也一曰心土自用其藏也其注淮南  
時則訓略同皆兼從今古尙書說而先今後古許異  
義從古尙書說說文雖兼用今古尙書說而先古後  
今與鄭不同矣

訂曰古人著書舉一可以反三故文簡而義無不該  
姑卽許氏說文言之木東方之行金西方之行火南  
方之行水北方之行則土爲中央之行可知也鹹北  
方味也而酸苦辛甘皆不言方霸水音也而宮商徵

角皆不言音青東方色也赤南方色也白西方色也而黑不言北方黃地之色也而元不言天之色鐘秋分之音鼓春分之音而不言二至笙正月之音管十二月之音而不言餘月龍鱗蟲之長而毛羽介蟲之長不言皆舉一二以見例非有遺漏也五藏配五行古文說與博士說各異唯腎爲水藏則同五經異義言之詳矣其撰說文解字云心土藏也博士說以爲火藏而脾土藏肝木藏肺金藏則但用博士說不言古文異同亦舉一反三之例錢大昕說養新錄紹蘭按錢說是也段氏據心字解欲於肺脾肝下依文補之



許自叙云厥誼不昭爰明以諭故五藏配五行先古後今之例特於心篆發之誠以心者五藏之主明著其諭於彼而肺脾肝之古今先後厥誼自昭此許意之顯然可見者也今乃輒欲紛更殊乖祭酒次列微辭之指 又案鄭駁異義先言月令祭四時之位後言醫病之法其意謂五行所主則從今文尙書之說其注月令仍依記文用古尙書說同五行之義何嘗自用其說段氏乃云鄭注月令自用其說從今尙書說斯爲謬矣 又案段注所引諸說尙有班固劉熙素問等書並未引及今統舉各家之論仍以今古尙

書爲綱詳列眾家分別注之以便觀覽 今文尙書

夏侯歐陽說肺金也 古尙書說肺火也許慎謹案

月令夏祭肺與古尙書同 鄭駁云夏祀竈其祭也

先肺後心肝夏位在前而肺在上此義不與行氣同

也以上月令疏五行大義引五經異義此許從古鄭從今也 班固曰

樂動聲儀曰肺之爲言費也情動得序五藏肺義肺

所以義者何肺者金之精義者斲決西方亦金殺成

萬物故肺象金色白也元命苞曰肺者金之精制割

立斲白虎通情性篇岐伯曰肺者相傳之官治節出焉又

曰肺者氣之本魄之處也其華在毛其充在皮爲陽

中之太陰通於秋氣

素問

劉熙曰肺勃也言其氣勃

鬱也

釋名劉以肝屬木則以肺屬金可知

此皆從今文說者也

月令

孟夏之月祭先肺鄭注云先祭肺者陽位在上肺亦

在上肺爲尊也

此鄭依記夏祭先肺明亦謂肺屬火不與駁異義同

揚雄曰

二七爲火藏肺

太元經

此皆從古文說者也

呂氏春

秋孟夏紀祭先肺高注云肺金也先進肺用其勝也

一曰肺火自用其藏

淮南子時則訓注略同

此兼用古今說先

今而後古者也

从囚米聲

補曰肺之言米也象艸木盛米米然故劉熙言其氣

勃鬱也肺通秋氣秋金行故爲金藏

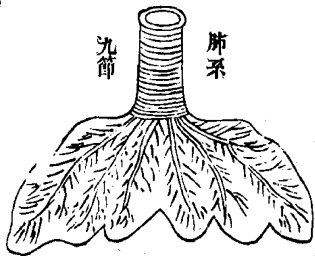
肺

藏

上通喉嚨

肺系

九節



六葉在前

兩耳在後

土臧也 注云文有脫誤說見上

訂曰脾配五行先木後土其例特發於心篆之下不煩複出故但言土藏互文見義自叙云曉學者達神惜其微意正在於此况肺脾肝三篆與腎篆相次腎水臧也故云肺金臧也脾土臧也肝木臧也文法相承竝無脫誤若如段說豈腎下亦當云水臧也博士說亦以爲水臧乎蓋不可矣 今文尙書說脾土也

古尙書說脾木也 許慎謹案月令春祭脾與古

尙書同 鄭駁云春祀戶其祭也先脾後腎春位小

前故祭先脾義不與行氣同

以上月令疏五行大義引五經異義 此許

從古鄭從今也 班固曰樂動聲儀曰脾之爲言辨

也所以積精稟氣也五藏脾信脾所以信何脾者土

之精土尙任養萬物爲之象生物無所私信之至故

脾象土色黃也元命苞曰胃者脾之府也脾主稟氣

胃者穀之委故脾稟氣也

白虎通  
情性篇

岐伯曰脾胃者

倉廩之官五味出焉又曰脾胃者倉廩之本營之居

也名曰器能化糟粕轉味而入出者也其華在唇四

白其充在肌此至陰通於土氣

素問

劉熙曰脾裨也

在胃下裨助胃氣主化穀也

釋名劉以肝屬木  
則以脾屬土可知

此皆

從今文說者也 月令孟春之月祭先脾鄭注云先

祭脾者春爲陽中於藏直脾脾爲尊

此依記春祭先脾明亦謂脾屬

木不與駁異義同

揚雄曰三八爲木藏脾

太元經

此皆從古

文說者也

呂氏春秋孟春紀祭先脾高注云脾屬

土陳俎豆脾在前故曰祭先脾春木勝土先設所勝

也一曰脾屬木自用其藏也

淮南時則訓注略同

此兼用古今

說先今而後古者也

从肉卑聲

補曰脾之言裨也裨助胃氣運行水穀補益藏府故

謂之脾以其通於土氣故爲土藏

脾

圖



脾



肝木臧也 注云文有脫誤說見上

訂曰古人立言之法有文見於彼義通於此者肝配五行先金後木之例祭酒特於心篆見之固欲令好學深思者心知其意也孔子曰推一合十爲士故知此文竝無脫誤段氏蓋未之思耳 今文尙書說肝

木也 古尙書說肝金也 許慎謹案月令秋祭肝

與古尙書同 鄭駁云秋祀門其祭也先肝後心肺

秋位小卻故祭先肝此義不與行氣同

以上月令疏五行大義引

五經異義此許從古鄭從今也 班固曰樂動聲儀曰肝

之爲言干也五藏肝仁肝以仁者何肝木之精也仁

者好生東方者陽也萬物始生故肝象木色青而有  
枝葉元命苞曰肝者木之精蒼龍之位也木之爲言  
牧也人怒無不色青目張者是其效也

白虎通  
情性篇

岐

伯曰肝者將軍之官謀慮出焉又曰肝者罷極之本

魂之居也其華在爪其充在筋以生血氣爲陽中之

少陽通於春氣

素問

劉熙曰肝榦也於五行屬木故

其體狀有枝榦凡物以木爲榦

釋名

此皆從今文說者

也 月令孟秋之月祭先肝鄭注云先祭肝者秋爲

陰中於藏直肝肝爲尊

此鄭依記秋祭先肝明亦  
謂肝屬金不與馭異義同

揚雄曰四九爲金藏肝

太元經

此皆從古文說者也

呂氏春秋孟秋紀祭先肝高注云肝木也祭祀之肉  
用其勝故先進肝一曰金也自用其藏也

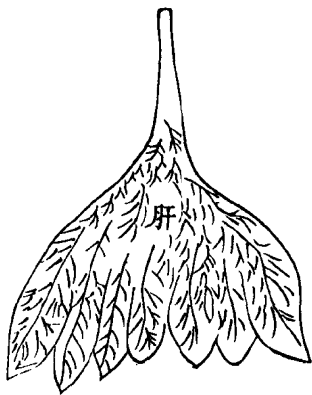
淮南時則訓注略同

此兼用古今說先今而後古者也

从肉干聲

補曰肝之言干也故劉熙釋肝爲榦謂其體狀有枝  
榦也肝通春氣春木行故爲木藏

圖 肝



觶  
觶實曰觶

補曰觶下云鄉飲酒觶也鄉飲酒禮記獻用爵其他用觶經傳取爵實之者一實爵者四實觶者八鄉射禮傳取爵實之一洗爵實之二實爵五取觶實之一洗觶實之一觶洗實之二觶不洗實之一受觶實之一卒觶實之一實觶六燕禮傳卒爵實之一實爵一洗象觶實之二象觶實之一實散一大射儀卒爵實之一實爵三取觶實之一實觶二洗觶實之一有司徹實爵二實觶二皆謂實酒其中也勺下云中有實是其義周南卷耳疏引異義韓詩說一升曰爵二升

曰觚三升曰解四升曰角五升曰散總名曰爵其實  
曰觴觴者餉也是凡酒器總名爵實酒於爵皆曰觴  
禮器鄭注凡觴一升曰爵是觴又爲爵之總名許言  
解實曰觴不言爵實者文略也投壺云命酌曰請行  
觴酌者曰諾當飲者皆跪奉觴曰賜灌西部酌盛酒  
行觴也漢書兒寬傳寬上壽曰臣奉觴再拜上千萬  
歲壽制曰敬舉君之觴車千秋傳迺與御史中二千  
石共上壽頌德美上報曰敬不舉君之觴然則奉觴  
曰賜灌行觴曰盛酒上壽之觴曰敬舉曰敬不舉明  
觴中實酒矣

虛曰觶

補曰鄉飲酒禮佾卒觶者五卒爵者四既爵者四記  
佾卒爵者二既爵者二特性饋食禮佾卒角者四卒  
觶者五少牢饋食禮佾卒爵者十有司徹佾卒爵者  
三十既爵者六按卒角卒爵既爵則角爵皆虛卒觶  
則觶虛故士虞禮佾卒爵六虛爵一明卒爵爲虛爵  
鄉射禮佾卒爵三既爵五虛爵二卒觶九又佾卒受  
者以虛觶降奠於筐大射儀佾卒爵十五既爵二虛  
爵八卒觶八又佾賓進受虛觶降又佾卒受者以虛  
觶降又佾大夫以虛觶降燕禮佾卒爵十三既爵二

虛爵四卒解三又傳賓進受虛解降又傳卒受者以  
虛解降又傳大夫卒受者以虛解降是經明言虛解  
也故許云虛曰解矣燕禮又云司正坐取解洗南面  
反奠於其所鄭注云反奠虛解不空位也則凡言洗  
解亦虛解也許不言虛爵者文不備

从角錫省聲

補曰矢部無錫字當作錫錫傷也从矢易聲矢从入  
錫从錫省聲取聲同

鷹籥文鴈从鷹省

補曰鬯部鬯禮器也象鬯之形中有鬯酒勺持之也



此省魯三从奢易聲吳任臣字書引洞靈真經步前稱虞正如此作此籀文僅存於道藏者

觶鄉飲酒之爵也

補曰鄉當爲禮涉解下鄉飲酒而誤也燕禮言設膳  
篚鄭注膳篚君象觶所饌也其言主人獻賓云主人  
北面盥坐取觶注古文觶皆爲觶主人賓右奠觶主  
人升坐取觶注取觶將就瓦大酌膳其言賓酢主人  
云賓洗南坐奠觶注今文從此以下觶皆爲爵賓坐  
取觶于篚賓坐奠觶于篚其言主人獻公云主人盥  
洗象觶升實之東北面獻于公其言主人酬賓云主

人盥洗升媵觚于賓其言獻卿大夫云卿升拜受觚  
主人拜送觚大夫升拜受觚主人拜送觚其言賓媵  
觚酬公云賓降洗媵觚于公注酬之禮皆用解言觚  
者字之誤也古者解字或作角旁氏由此誤爾賓降  
洗象解升酌膳坐奠南注今文曰洗象觚其言君爲  
士舉旅云公坐取賓所媵解與唯公所賜注今文解  
又爲觚記云若飲君燕則夾爵注謂君在不勝之黨  
賓飲之如燕媵觚則又加爵此燕禮用觚也大射儀  
言主人獻賓云主人北面坐取觚洗賓少進辭主人  
坐奠觚于篚與對卒洗賓拜洗主人賓右奠觚答拜

降賓降卒盥賓揖升主人升坐取觚酌膳獻賓賓拜  
受爵于筵前升筵坐左執觚右祭脯醢其言賓酢主  
人云賓坐取觚奠于筐下盥洗主人辭洗賓坐奠觚  
于筐興對卒洗酌膳以酢主人其言主人獻公云主  
人盥洗象觚升酌膳東北面獻于公注象觚觚有象  
骨飾也取象觚東面不言賓之變於燕其言主人酬  
賓云主人盥洗升膳觚于賓其言獻卿云卿升拜受  
觚主人拜送觚其言獻大夫云主人洗觚升獻大夫  
于西階上大夫升拜受觚主人拜送觚其言獻釋獲  
者云司射適洗洗觚升實之降獻釋獲者于其位其

言賓舉爵爲士舉旅行酬云賓降洗升媵解于公注  
今文解爲觚賓降洗觚升酌膳坐奠于薦南注此觚  
當爲解公坐取賓所媵觚興唯公所賜此大射禮用  
觚也特牲饋食禮長兄弟洗觚爲加爵記云二觚注  
二觚長兄弟酬衆賓長爲加爵二人班同宜接竝也  
舊說云觚二升是特牲禮亦用觚矣詩周南卷耳疏  
引異義今韓詩二升曰觚觚寡也飲當寡少

一曰觴受三升者曰觚 注觚受三升古周禮說也言  
一曰者許作五經異義時從古周禮說至作說文則  
疑焉故言一曰以見古說未必盡是則韓詩說觚二

升未必非也不先言受二升者亦疑之也上文禪寶  
四升文次於從角單聲引禮之下其意蓋與此同或  
云亦當有一日二字

訂曰異義今韓詩說一升曰爵二升曰觚三升曰解  
古周禮說爵一升觚三升一獻而三酬則一豆矣許  
慎謹案周禮一獻而三酬當一豆若觚二升不滿一  
豆矣鄭駁之曰周禮獻以爵而酬以觚觚寡也解字  
角旁箸支汝穎之間師讀所作今禮角旁單古書或  
作角旁氏則與觚字相近學者多聞觚寡聞觚寡此  
書亂之而作觚耳又南郡太守馬季長說一獻而三

酬則一豆豆當爲斗與一爵三觶相應紹蘭按鄭駁  
異義從韓詩說又於攷工記梓人觶三升注云觶當  
爲觶又於特牲饋食禮記注引舊說云爵一升觶二  
升觶三升又於燕禮主人北面盥坐取觶注云古文  
觶皆爲觶賡觶于公注云此當言賡觶酬之禮皆用  
觶言觶者字之誤也古者觶字或作角旁氏由此誤  
爾公坐取賓所賡觶注云今文觶又爲觶又於大射  
儀賓降洗象觶注云此觶當爲觶鄭之破觶爲觶其  
說如此今以禮經證之大射儀云賓降洗升觶于  
公卽燕禮賓降洗升賡觶于公也其云賓降洗象觶

升酌膳坐奠于薦南卽燕禮賓降洗象觚升酌膳坐  
奠于薦南也其云公坐取賓所媵觚卽燕禮公坐取  
賓所媵觚也以燕禮證大射儀則大射儀媵觚爲古  
文故鄭謂今文觶爲觚象觶亦古文故鄭謂今文曰  
象觚以大射儀證燕禮則燕禮所媵觶亦古文故鄭  
謂今文觶又爲觚然則今文燕及大射之媵觚洗象  
觚取所媵觚正謂酬明此酬禮當用觚故梓人云獻  
以爵而酬以觚與今文此二經適相符合且鄭於燕  
禮所媵觶言今文觶又爲觚而於大射儀所媵觚旣  
不能指僂古文作觶并不破觚爲觶則古文亦作所

媵觚況鄭注燕禮記明云君在不勝之黨賓飲之如  
燕媵觚此又鄭自言燕禮作媵觚之明證足知今文  
作觚較古文作觶爲長而梓人之酬以觚正當作觚  
不得輒改爲觶一獻三酬爲一斗正當三升曰觚不  
得從韓詩說及舊說改古周禮說也許於異義不從  
觚二升於此併觴受三升者曰觚其說亦較鄭爲長  
矣又按鄭謂酬之禮皆用觶今據鄉飲酒鄉射特牲  
及少牢之下篇有司徹諸禮經言酬皆用觶此鄭說  
所本獨燕禮大射儀酬當用觚蓋鄉飲酒等四篇皆  
大夫士禮故酬用觶燕及大射諸侯之禮故酬用觚



所以別君臣而辨等差正在於此又梓人爲飲器爲  
俎爲筍簋此三物者鄉飲鄉射皆用樂卽有筍簋又  
有俎而飲器則有爵無觚有司徹但有爵無俎與筍  
簋犧牲亦無俎筍簋有爵有觚而觚爲長兄弟獻尸  
之加爵非用之酬禮惟燕及大射三物皆備且用觚  
爲酬記文又明云酬以觚故知梓人一職實與此二  
經相表裏卽此可見設官制禮之意而古周禮說之  
釋觚爲不可易也段因許僦一曰遂謂作說文則疑  
焉實則許未見有疑意上文解下云僦受四升不僦  
一曰亦其證

禮環之有舌者 注云秦風曰沃以釃鞫爾雅環謂之  
捐捐者釃之假借字詩容有作捐者通俗文曰缺環  
曰鏞許與服不同服謂如玦許謂環中有橫者以固  
系

訂曰爾雅釋器環謂之捐郭注云著車衆環此統說

車環於名物無當邵氏正義以游環解之引毛傳鄭

箋釋名爲證

邵云秦風小戎曰游環脅驅毛傳游環

環在背上無常處貫驂之外轡以禁其出釋名云游

環在服馬背上驂馬之外轡貫之游移前卻無定處

也著車衆

環名爲捐此驂馬外轡之環非爾雅所謂環謂之捐  
之環且未解捐爲何義經義述聞云環與捐皆圓貌

也捐之言圓也說文圓規也規亦圓也釋魚曰蝟蟻郭彼注云井中小蝟蟻赤蟲蝟蟻猶蝟屈也此蟲行於水中則掉尾至首左右回環其狀曲而且圓環謂之蝟猶環謂之捐此說環捐同義是矣而未言此環於車何用捐爲何環說文艘環之有舌者从角復聲鏑艘或从金喬段說捐艘借字是矣而未言捐可借艘艘可名環之義紹蘭按捐艘聲之轉艘之或字爲鏑鏑从喬聲捐从冑聲冑喬亦聲之轉說文刀部剗剗二字相次剗下云挑取也从刀冑聲剗下云剗去惡創肉也从刀喬聲是剗剗雙聲而義近且捐从冑

肩下云小蟲也肩卽釋魚蛭蝦之蛭鑄从喬喬下云以錐有所穿也肩小蟲狀如小環喬小穿狀亦如小

環是肩喬之形亦相近明鑄與捐通卽釐與捐通此

捐可借釐之證也

服虔謂缺環曰鑄缺環卽左氏金

鑄雖非許義而鑄聲近玦玦从夫聲夫者決也目部

映睛也从目夫聲火部無决有捐解云捐焯燹兒从火

肩聲焯卽决之正字是鑄與玦通亦與捐通矣

从復聲復下云營求也亼部引韓非曰白營爲亼韓

子五蠹篇作自環者謂之私檀弓太公封于營丘疏

引釋丘云水出其前而左曰營丘

今本爾雅奪前而二字史記周本紀

與孔此營丘猶上文遂出其右而還之畫丘還猶環

疏同

也環猶營也以其規畫如環謂之畫正以其營市如

環謂之營正

說文營市居也

漢書地理志北海郡有營陵如

管子地員篇之有環陵然則夔爲營求明釧亦營亦  
卽環也此釧可名環之證也述聞云蠙謂之蚬猶環  
謂之捐今亦云營謂之夔猶環謂之釧矣小戎盜以  
釧納毛傳釧無訓但云納驂內轡也鄭箋納之釧以  
白金爲飾也納繫於軾前亦不釋釧爲環今據首章  
云游環脅驅陰勒盜續傳云游環勒環也游在背上  
所以禦出脅驅慎馬具所以止入陰揜軌勒所以引  
也蓋白金也續續勒箋云游環在背上無常處貫驂

之外轡以禁其出脅驅者服馬之外脅以止驂之入  
拵軌在軾前垂轡上蓋續白金飾續鞞之環是知軌  
繫軾前轅則蓋從白金環而有舌貫於驂馬內轡之  
軌以固其繫此詩毛不言轅鄭不言轅有舌釋器又  
舍轅借指轅軌之義幾廢賴有說文解轅爲環之  
有舌俾後人得尋雅訓以求詩義轅義明而捐義亦  
明且知許所據爾雅舊本蓋作環謂之轅段氏乃云  
詩容有作捐者是欲用爾雅借字之捐易毛詩正字  
之轅何其到也

說文又云鞞大車縛鞞鞞從革肩聲  
大車縛鞞之鞞謂之鞞正猶小戎固

驂之軌謂之轅亦謂之捐皆取義於環也釋器載轡  
謂之鞞郭注云車鞞上環轡所貫也足知鞞上有環

矣